



24

OVERASSELTSE EN HATERTSE VENNEN

*geologie, archeologie, natuur,
landschap en geschiedenis*



Jörgen Dinnissen (coördinatie)

Wim Cousijn, Tess Doorewaard, Jef Gielen,
Harrie Joosten, Henk de Kleijn, Marijke Pennings,
Karle Sýkora, Ben Teubner, Katja Zee



Inhoudsopgave

	Inleiding	8
1	Geologie van het vennengebied	10
2	Vegetatie, flora en fauna	16
3	Naamgeving vennen, boerderijen en gemeenten	64
4	Archeologie	74
5	Van benedictijnen tot koortsboom	96
6	Historische boerderijen en huizen	108
7	Eigendomsontwikkeling	112
8	Ontginning	132
9	Grondgebruik	140
10	Historische heggen en wallen	146
11	Godshuizen en hun bezittingen	158
12	Militaire activiteiten in de twintigste eeuw	162
13	Aanleg autosnelweg A73 en gevolgen voor boerderij Eikenhorst	184
14	Ruilverkaveling en gevolgen voor boerderij Hessenberg	188
15	Recreatie en educatie	192
16	Vennengebied op ansichtkaart	220
17	Vennengebied als inspiratiebron voor kunst	224
18	Wat nooit werd en niet meer is	236
	Geraadpleegde bronnen en literatuur	242
	Bijlage: Geologische en archeologische perioden	256
	Over de auteurs	257

Inleiding

Jörgen Dinnissen

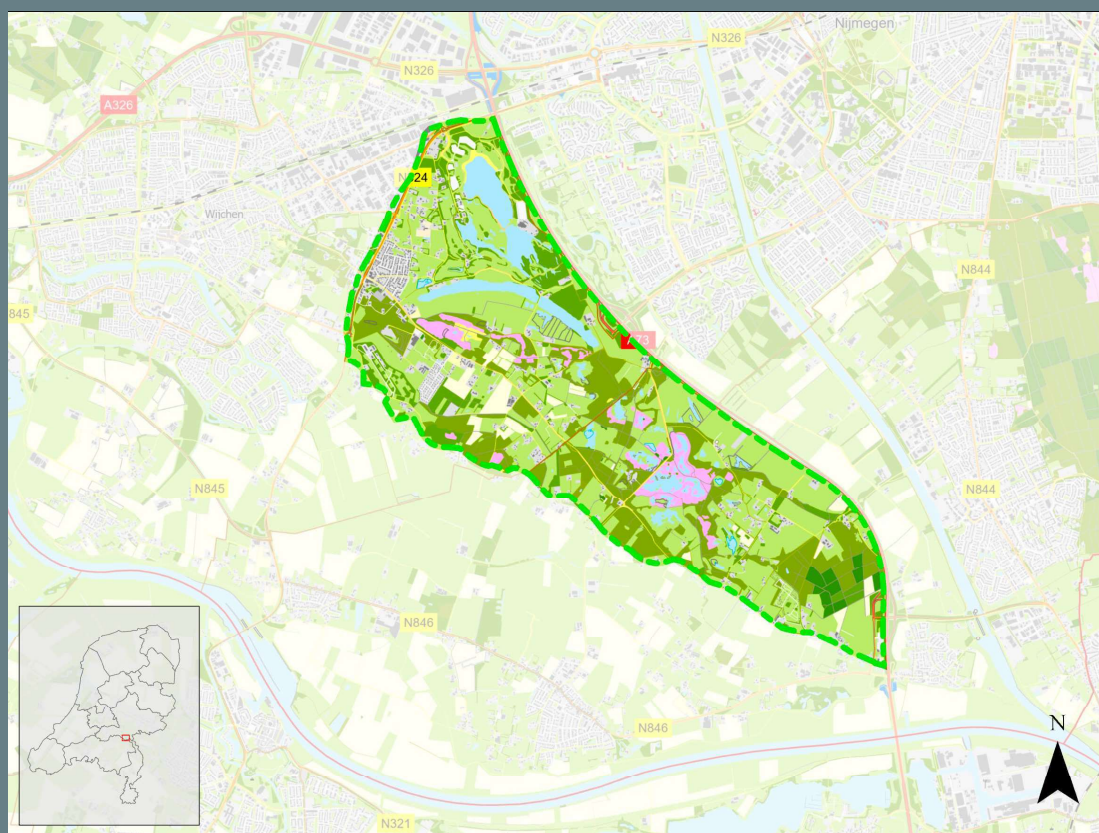
Welkom in de fascinerende wereld van de Overasseltse en Hatertse Vennen. Een natuurgebied gelegen in de gemeenten Heumen en Wijchen. Dit boek voert u mee op een historische ontdekkingsreis door dit gebied, waar elk ven, elk pad, elke ruïne, elke boerderij, elk weiland, elke potscherf, elke wal, elke vogel en elke boom en plant een eigen, uniek verhaal vertelt. Op een fundament van grondig wetenschappelijk onderzoek presenteert het boek de meest actuele inzichten. Tegelijkertijd is het geschreven in een heldere en toegankelijke stijl, waardoor complexe historische en ecologische concepten gemakkelijk te begrijpen zijn voor een breed publiek. Ideaal voor liefhebbers van cultuur en natuur of iedereen die geïntrigeerd is door de verhalen die dit bijzondere landschap te bieden heeft. Laat dit boek uw gids zijn in de fascinerende geschiedenis van de Overasseltse en Hatertse Vennen.

Dit boek is een beschrijving van het vennengebied in brede zin. We beginnen met de geologie van het vennengebied en verkennen de vegetatie, flora en fauna. Vervolgens duiken we in de naamgeving van vennen en boerderijen en laten we zien waar de oude en nieuwe gemeentegrenzen liepen en lopen. We lichten de sluier op van de verborgen archeologische schatten. Van de invloed van Franse benedictijnen tot de legendarische koortsboom bij de ruïne van Sint Walrick, het boek brengt de verhalen van historische boerderijen en huizen tot leven. We onderzoeken de ontwikkeling van grondeigendom, de impact van landontginning en het grondgebruik. Belangrijke thema's zoals militaire activiteiten in de twintigste eeuw, de aanleg van de A73 en de gevolgen voor lokale boerderijen, en de dynamiek van ruilverkaveling worden ook uitgelicht. Dit alles, naast de rol van het vennengebied in recreatie, educatie, en als inspiratiebron voor kunst, maakt dit boek tot een onmisbare bron voor iedereen die geïnteresseerd is in de cultuur en natuurlijke schoonheid van dit unieke gebied. Een boek met veel foto's en verhelderende kaarten.

Voor mij persoonlijk is dit gebied vervlochten met mijn leven. Een gebied waar ik in mijn jeugd ondergrondse hutten groef, slootje sprong, in bomen klom en waar ik ieder hoekje kende. Elke zomer speelde ik in het bos met mijn klasgenoten van de lagere school bij de Overasseltse Jongeren Organisatie (OJO). Waar ik leerde kamperen en koken op een houtvuurtje bij de (zee) verkenner. Doorheen fietste op weg van en naar school en kroeg. Waar ik werkte in het weekend bij restaurant St. Walrick. De geur van veen, modder en paddenstoelen in de herfst na een stevige bui. In de winter de plek om te schaatsen en ijshockey te spelen. Een gebied ook waar (verre) familie woonde en woont. Het verhaal hiervoor is mijn persoonlijke verhaal. Zo zal iedere lezer – ook u – zijn of haar verhaal hebben. Laat dit boek uw gids zijn om uw kennis over dit gebied te verdiepen. Een boek van oude mensen, dingen, flora en fauna die voorbij zijn gegaan en deels bleven. Een boek dat ik graag had willen hebben in (beter: vanaf) mijn jeugd, maar er simpelweg niet was. In deze behoefte hebben de schrijvers willen voorzien.

Het onderzoeksgebied van dit boek is groter dan het natuurgebied van de Overasseltse en Hatertse Vennen van Staatsbosbeheer. Wij bakenen ons onderzoeksgebied als volgt af:

- westelijk: weg van Grave, via Alverna, naar Nijmegen, de N324;
- noordelijk: autosnelweg A73 (E31) van Nijmegen naar Venlo;
- oostelijk en zuidelijk: weg die onderlangs loopt, op de grens tussen de broeklanden en stuifduinen, over de Vosseneindseweg in Heumen, Loksheuvelseweg, Schatkuilsestraat en Boskant in Alverna.



0.1 Onderzoeksgebied binnen de groene stippellijn

In de inzet is de locatie van het onderzoeksgebied.

Bron: Basisregistratie Grootchalige Topografie 2023

1 Geologie van het vennengebied

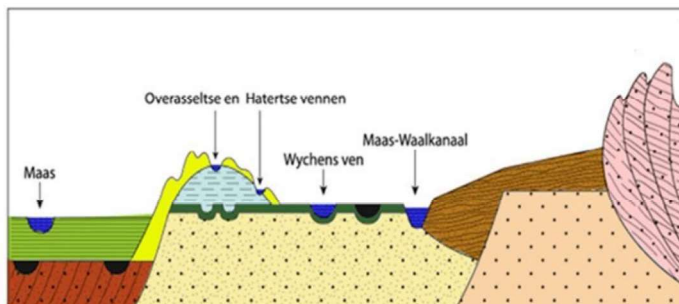
Wim Cousijn

Hoe zijn de Overasseltse en Hatertse Vennen ontstaan? Om deze vraag goed te kunnen beantwoorden, moeten we zowel de grond als de geschiedenis in. Een meter of twintig naar beneden is wel voldoende. Maar in tijd gemeten gaat het om duizenden jaren. En dan bedienen we ons van de geologie. Deze wetenschap bestudeert de aarde en de processen die haar gevormd hebben: een samenspel van vooral water (of ijs), wind, warmte en kou.

Onze aarde is stokoud: we leven nu zo'n vier en een half miljard jaren na het ontstaan van ons zonnestelsel en dertien en een half miljard jaar na het ontstaan van het heelal: de 'Big Bang'! Gelukkig hoeven we niet helemaal dáár naar terug om onze vennen te begrijpen. Elfduizend jaar is daarvoor genoeg.

1.1 HET FUNDAMENT

Maar om het fundament onder de vennen te begrijpen moeten we toch even iets verder terug. En wel naar de periode van de ijstijden. IJstijden zijn er meerdere geweest en ze werden afgewisseld met kortere warmere perioden. Nu leven we in zo'n warmere periode: het holoceen¹. Er wordt ook wel gesproken van het 'antropoceen' ('antropos' is Grieks voor 'mens') omdat sinds er mensen zijn, het klimaat en de atmosfeer door hen beïnvloed worden.



-  Stuwwal van Nijmegen (gestuwde formaties van Urk en Veghel, fluviatiele afzettingen van vroeg saaleglaciaal of ouder, "Hoogterras")
-  "Hoogterras" (ongestuwde formaties van Urk en Veghel)
-  Fluvioglaciaal en glaciale puinkegel
-  Grove fluviatiele afzettingen (ouder laagterras)
-  "Hochflutlehm" van het oudere laagterras
-  Holocene veenopvulling
-  Stuifduinen (laatglaciaal en vroeg Holoceen)
-  Lokaal grondwater in de stuifduinen
-  Grove fluviatiele afzettingen (jonger laagterras)
-  Holocene rivierklei

1.1.1 Doorsnede vennengebied tussen Maas en stuwwal

Bron: KNNV landschapsexcursie Hatertse en Overasseltse vennen 15042014, Jan Nillesen

1 Zie Bijlage (achterin dit boek): Geologische en archeologische perioden.

2 Vegetatie, flora en fauna

Karle Sýkora

Het vennengebied bestaat uit een afwisselend landschap met zandduinen, duinvalleien en een groot aantal voedselarme en voedselrijke vennen die samen een waardevol natuurgebied vormen met een bijzondere vegetatie en fauna.

Dit hoofdstuk laat zien hoe de vegetatie zich in tienduizend jaar heeft ontwikkeld, hoe zij er nu uitziet en hoe zij samenhangt met omgevingsfactoren als voedselrijkdom van water en bodem, waterhuishouding en voormalig en huidig landgebruik.

Ook de dieren waarvoor het vennengebied van belang is worden beschreven.

Voor het behoud en herstel van landschap en natuur is een goed ecologisch beheer essentieel. Dit hoofdstuk eindigt daarom met een overzicht van de herinrichting, ontwikkeling en het beheer van dit waardevolle vennengebied.

2.1 10.000 JAAR VEGETATIEVERANDERING IN HET VENNENGEBIED

Ongeveer 10.000 jaar geleden eindigde de laatste ijstijd. Het landijs trok zich terug en het klimaat werd warmer. Uit stuifmeelonderzoek blijkt hoe de vegetatie in de Overasseltse en Hatertse Vennen¹ sinds de laatste ijstijd is veranderd (zie voor een kort overzicht: tabel 2.1.1).

Het stuifmeel van de omringende plantensoorten zet zich gedurende de tijd af op het veen dat doorgroeit waarna zich weer nieuw stuifmeel afzet. Nadat uit het veen boorkernen zijn gestoken kunnen pollenonderzoekers, laag voor laag, aan de hand van de aanwezige stuifmeelkorrels (pollen) de plantensoorten op naam brengen. Na datering van de verschillende tijdlagen kan zo de opvolging van de verschillende vegetatietypen worden gereconstrueerd.

10.000 jaar geleden overheersten in het vennengebied berkenbossen met hier en daar de grove den en later ook de eik. Hazelaars waren er nog maar weinig en stuifmeel van waterplanten komt nauwelijks voor. Ook veenmossen waren aanvankelijk nog zeldzaam, maar breidden zich zo'n negenduizend jaar geleden uit.

Het gebied raakte nu begroeid met dennenbossen met wat verspreide berken en hazelaars. De hazelaars wijzen erop dat de zandgrond nog niet zo voedselarm was als tegenwoordig. Eik en iep waren zeldzaam.

Hoewel de bossen waarschijnlijk al vrij dicht waren, vonden plaatselijk nog wel verstuingen en/of verspoelingen plaats en kwamen er pioniersoorten van kale bodem en struikhei voor.

¹ Verder aangeduid als het vennengebied.

3 Naamgeving vennen, boerderijen en gemeenten

Jörgen Dinnissen

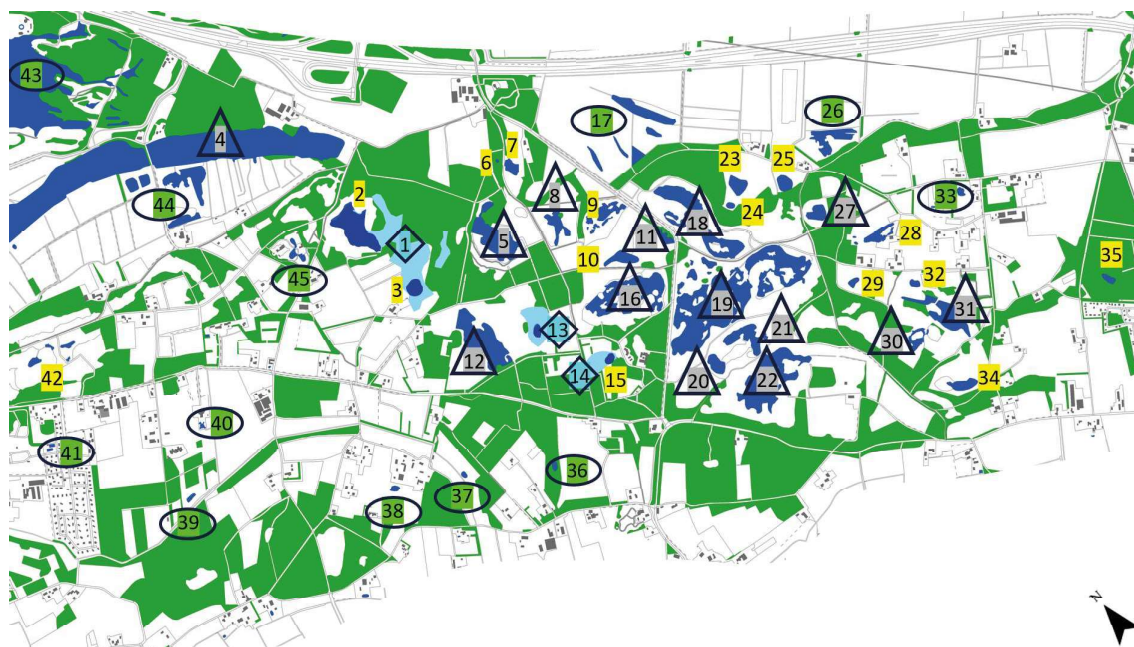
In dit hoofdstuk laten wij op kaarten zien waar de vennen, andere waterplassen en boerderijen liggen, zodat u zich kunt oriënteren. De boerderijen zijn ingetekend op de oudst bekende gedetailleerde kaart uit 1756 van het onderzoeksgebied: de Pierlinck kaart. Ook wordt ingegaan op de geschiedenis van de oude en nieuwe gemeentegrenzen.

3.1 VENNEN OP DE KAART. WAAR LIGT WELK VEN?

Op onderstaande kaart door Staatsbosbeheer, zijn 45 vennen en andere waterplassen ingetekend op een kaart uit 2023.

1	verdwenen Rakenbergven	11	Oriolusven	21	Botersnijder Zuid	31	Roelofsven	41	zwembad Camping Boszicht
2	Nieuwe Rakenven	12	Kersjesven	22	Meeuwenven	32	Bijven	42	ven zonder naam
3	Oude Rakenven	13	verdwenen ven zonder naam	23	Poelven(nen)	33	ven zonder naam	43	Berendonck plas
4	Wijchensven	14	verdwenen ven zonder naam	24	Bosven	34	Donderbergven	44	vennen zonder naam
5	Uiversnest	15	ven zonder naam	25	Worsumsebroekven	35	Van Duinhovenven	45	ven zonder naam
6	ven zonder naam	16	Eendenvan	26	ven zonder naam	36	plas zonder naam		
7	Gagelven	17	vennen zonder naam	27	Ketelven	37	plas zonder naam		
8	Ialingenven	18	Langeven Noord en Zuid	28	Heinven	38	plas zonder naam		
9	Voseven	19	Botersnijder West en Oost	29	Stortven	39	ven zonder naam		
10	Bavoven	20	Schietven	30	Rietvennen	40	plas zonder naam		

3.1.1 NUMMERS EN NAMEN VAN VENNEN EN ANDERE WATERPLASSEN



3.1.1 Uitsnede van het onderzoeksgebied

Bestaande vennen (cijfer in kleur grijs en in driehoek), verdwenen vennen (cijfer in kleur lichtblauw en in diamant), uitgegraven vennen die vroeger gedempt zijn (cijfer in kleur geel en zonder symbool) en nieuw gegraven vennen of waterplassen (cijfer in kleur lichtgroen en in ovaal). Bossen hebben de kleur donkergroen.

Bron onderliggende kaart: Staatsbosbeheer, GISteam-Marc Waterman (27-6-2023). Kaart gemaakt door Jörgen Dinnissen

4 Archeologie

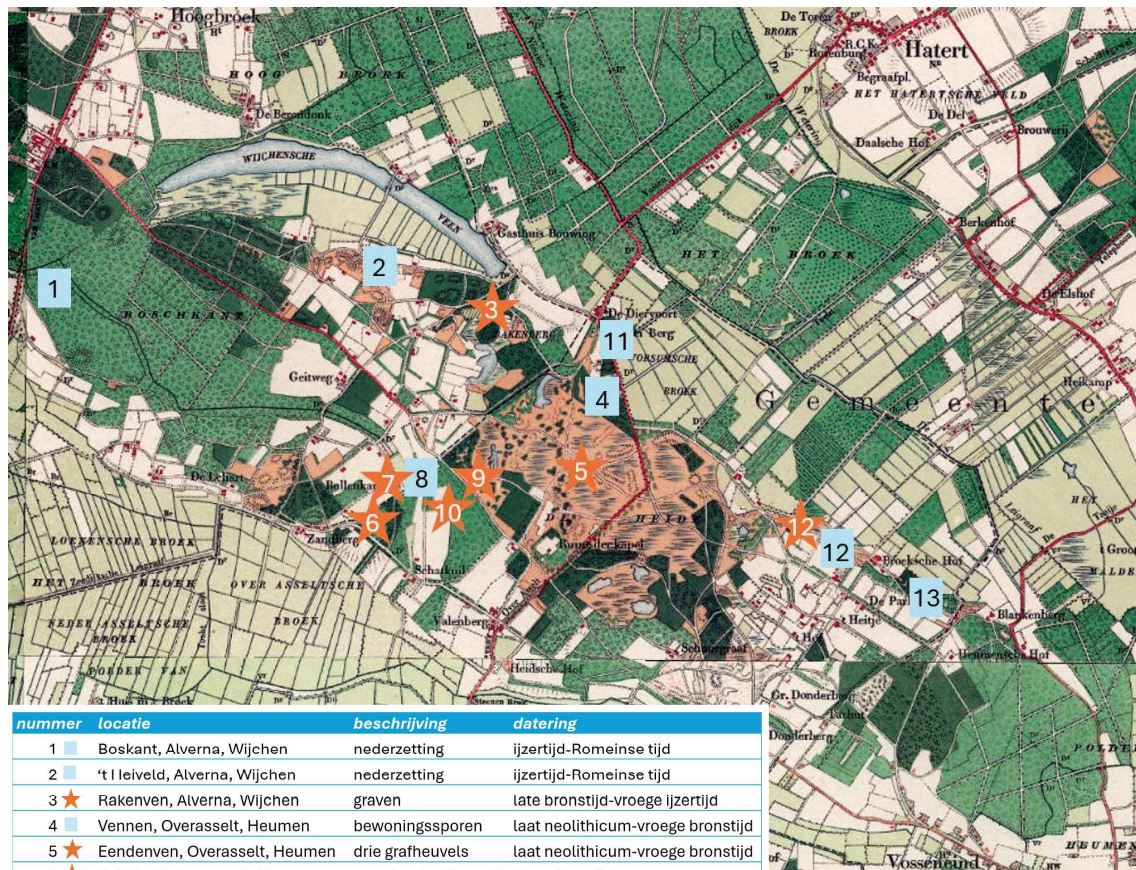
Zo'n 5000 jaar geleden was het vennengebied leeg en moerassig met zandheuvels, lage struiken, heide, enkele vennen en wat boomgroepen. Vanaf het late neolithicum (c. 2900 v. Chr.) en vooral vanaf de bronstijd (c. 1800 v. Chr.) heeft menselijke activiteit grote invloed gehad op de vorming van het landschap van het vennengebied.¹ Hoewel de grond van het gebied van nature niet heel voedselrijk is, hebben mensen zich in deze omgeving gevestigd, gewassen verbouwd en dieren gehouden. In het gebied zelf zijn maar weinig sporen van huizen gevonden, maar wel veel archeologische vondsten die erop wijzen dat er mensen geleefd hebben. Ook zijn er graven gevonden die dateren vanaf het late neolithicum tot in de Romeinse tijd. Het is bovendien zeer waarschijnlijk dat er wegen door het gebied liepen. Vaak zijn dat routes die al in de prehistorie zijn gebruikt, bijvoorbeeld op hoger en dus droger gelegen delen van het landschap. De archeologie van het vennengebied, ook wel het bodemarchief, is bijzonder rijk. De bescherming van het erfgoed is goed geregeld, maar helaas wordt dit nog wel bedreigd door onachtzaamheid bij het beheer en door schatgraverij, zoals verderop in het hoofdstuk aan de orde komt.

1 Zie bijlage 1 voor een overzicht van archeologische perioden in combinatie met geologische perioden.



4.1.1 De oudste vondsten uit het vennengebied: werktuigen van vuursteen

Bron: AWN Nijmegen e.o.



nummer	locatie	beschrijving	datering
1	Boskant, Alverna, Wijchen	nederzetting	ijzertijd-Romeinse tijd
2	't I leiveld, Alverna, Wijchen	nederzetting	ijzertijd-Romeinse tijd
3	Rakenven, Alverna, Wijchen	graven	late bronstijd-vroege ijzertijd
4	Vennen, Overasselt, Heumen	bewoningssporen	laat neolithicum-vroege bronstijd
5	Eendenvan, Overasselt, Heumen	drie grafheuvels	laat neolithicum-vroege bronstijd
6	Scheival, Overasselt, Heumen	tumulus (grafheuvel)	Romeinse tijd
7	Bullenkamp, Alverna, Wijchen	graven	Romeinse tijd
8	Scheival, Overasselt, Heumen	villa	Romeinse tijd
9	Scheival, Overasselt, Heumen	voertuiggraf	midden-ijzertijd
10	Schatkuil, Overasselt, Heumen	graven	Romeinse tijd
11	Meiberg, Overasselt, Heumen	bewoning	ijzertijd-Romeinse tijd
12	Broekberg, Overasselt, Heumen	nederzetting	ijzertijd
		grafveld	brons-tijd-ijzertijd
13	Blankenberg, Overasselt, Heumen	nederzetting	late ijzertijd

4.1.2 Kaart van het vennengebied met de belangrijkste sporen uit de prehistorie en de Romeinse tijd

Bron: M. Polak en K. Zee

Vondsten

De eerder genoemde kookstenen zijn keien die een aanwijzing zijn voor de aanwezigheid van mensen. Vooral als een aantal vuistgrote zwerfkeien bij elkaar gevonden wordt, kan het om kookstenen gaan. Deze stenen werden in een vuurkuil verwarmd om vervolgens gebruikt te worden voor de bereiding van voedsel. Om bijvoorbeeld water te koken in een waterzak, deed men enkele hete stenen in het water. Door de stenen in het vuur niet te heet te laten worden, meerdere stenen te gebruiken en ze regelmatig om te wisselen, raakt het water aan de kook, zonder dat de stenen splijten.

Wanneer er scherven van aardewerk gevonden worden, is het duidelijk dat er mensen zijn geweest. Aardewerken potten werden in het neolithicum en in de latere periodes tot in de Romeinse tijd met de hand gevormd, dus zonder draaischijf. Inheemse pottenbakkers zijn pas in de Romeinse tijd een draaischijf gaan gebruiken, hoewel gedraaid aardewerk tegen die tijd wel al bekend was in onze streken. Uit het late neolithicum is een speciaal soort aardewerk bekend, waarvan potten in graven zijn gevonden. Doorgaans worden deze potten 'bekers' genoemd, zoals klokbekers. Ze kenmerken zich doordat ze dunwandig zijn en nauwkeurig versierd met verschillende geometrische

5 Van benedictijnen tot koortsboom

Harrie Joosten, Henk de Kleijn en Tess Doorewaard

Inleiding

De Overasseltse en Hatertse Vennen zijn bekend als wandelgebied, de Scouting Kampeerterrinen, Het Buitencentrum, de kapel ruïne en de koortsboom. De kapel heeft zijn oorsprong in de middeleeuwen toen Franse benedictijnen in Overasselt actief waren. Ze stichten hier een priorij. Hierover is eerder gepubliceerd in de Erfgoedreeks van het Erfgoedplatform Gemeente Heumen, met name de cahiers nummer 6 *Kloostergoederen in Overasselt* en nummer 8 *Geschiedenis van protestants bezit en bestuur in Overasselt*. In dit hoofdstuk richten we ons tot hun activiteiten in het vennengebied.

De genezingskracht van de koortsboom is mogelijk nog ouder. Over de wonderbaarlijke genezingen door de koortsboom doen vele volksverhalen de ronde.

5.1 FRANSE BENEDICTIJNEN VAN SAINT VALÉRY

Harrie Joosten

Benedictijnse priorij van Overasselt

De rol van de benedictijnen begint wanneer hun abdij in het Franse St. Valéry-sur-Somme wordt begiftigd met het tiendrecht van Overasselt. Dit houdt in dat 1/10 van de opbrengst van de landbouw en veeteelt afgedragen moet worden aan de belastingheffer, in dit geval de prior van Sint Walrick namens de abdij in Frankrijk. In een oorkonde van 952 wordt voor het eerst over deze schenking geschreven.

Het volledig sluitende bewijs is er niet, maar waarschijnlijk is het Karel de Grote (747-814) die dit belastingrecht aan de abdij schenkt. Zoals bekend, verblijft Karel de Grote vele malen in zijn burcht Het Valkhof in Nijmegen.

Waarschijnlijk in de 10^e eeuw komen de kloosterlingen uit Frankrijk naar Overasselt om hier zelf de belasting te innen, de bevolking te kerstenen, land te ontginnen en een bezit van boerderijen en landerijen op te bouwen. In het dorp bouwen ze de kerspelkerk aan de Valkstraat en boerderij de Poel. In het vennengebied verschijnen de Sint Walrickkapel en boerderij de Schuurgraaf. Volgens Franse bronnen bestaat de groep uit niet meer dan 3 personen: een prior en 2 broeders. De prior woont in het dorp dichtbij het kerkje in boerderij de Poel of een apart priorshuis. De broeders wonen in de vennen in de kapel of in de Schuurgraaf.

Middeleeuwse omwalling met heggen rond kapel en Schuurgraaf

Dat boerderij de Schuurgraaf en de kapel door de benedictijnen zijn gebouwd is nog steeds zichtbaar in het landschap. Volgens de middeleeuwse bouwtraditie werden op de perceelsgrenzen wallen opgeworpen waarop heggen werden geplant. Deze houtwallen dienden als grensmarkering en als barrière tegen binnendringende dieren en om het vee binnen te houden. Zo ontstonden enclaves van de priorij in het hertogelijke vennengebied waarvan

6 Historische boerderijen en huizen

Harrie Joosten en Henk de Kleijn, met dank aan Jef Gielen, Bart Kersten en Tini Martens

Inleiding

Al in de prehistorie is er bewoning in de zandduinen van het vennengebied. Archeologische vondsten van grafheuvels en sporen van woningen en akkers zijn hiervan de bewijzen. In de tijd van de Romeinen (19 v. Chr.-450 n. Chr.) en Merovingen (450-725 n. Chr.) ontwikkelt zich bewoning aan de randen van het gebied. In de Karolingische tijd (725-900 n. Chr.) verschijnen de Sint Walrickkapel en boerderij de Schuurgraaf van de monniken van Sint Walrick. De verdere ontginning van de streek gaat gepaard met de vestiging van boeren en arbeiders. Boerderijen en arbeidershuisjes ontstaan binnen een randzone waar de zandduinen overgaan in de broekgronden.

Brede glooiende zandduinen aan de zuid-west zijde bieden ruimte voor boerenbedrijven aan de Boskant, Schatkuilsestraat, Loksheuvelseweg en Vosseneindseweg.

De randzone aan de noord-oost zijde is smal en stijl: minder geschikt voor de vestiging van boerderijen aan de Staddijk, Parksesteeg en Broeksehofweg.

De vroegste boerderijen hebben een grote rol gespeeld in de vormgeving van het landschap. Ontginning van heide- en broeklanden was hierin bepalend. Recentere boerderijen en huizen zijn in dit kader van minder betekenis. In dit cahier beperken we ons daarom tot de oude boerderijen.

De kaart in hoofdstuk 3 paragraaf 4 (3.4) toont de ligging van de boerderijen, waarbij opvalt dat deze vrijwel uitsluitend werden gebouwd in de randzone tussen het centrale gebied met zandduinen en het omringende broekland.

6.1 ZANDDUINEN

Prehistorie

De prehistorie komt uitgebreid aan de orde in hoofdstuk 3, *Naamgeving vennen, boerderijen en gemeenten*.

De vroegste menselijke bewoning dateert uit de steen-, brons- en ijzertijd. De prehistorische bewoners leven vooral van de jacht en visserij, maar verbouwen ook gewassen. Zuidelijk van het Wijchens Ven zijn sporen van woningen en akkers gevonden. Ook op andere plekken hebben mensen gewoond, getuige de vondsten in 2013 van onder meer spinstenen, glazen armbanden, kookstenen, vuurstenen schrabbers en mesjes.

Romeinen en Merovingen

Na verloop van tijd vestigen rijke Romeinen zich hier. Ze bouwen luxe boerderijen (villa's) naar Romeins model. Op de grens van Wijchen en Overasselt, aan de Scheiwal, verschijnt een villa met een hoofdgebouw van 32 bij 10 meter. Het huis heeft tufstenen muren en vloerverwarming (Braat 1934).¹ In het

¹ W C Braat, Nieuwe opgravingen van Romeinsche villae. Leiden 1934.

7 Eigendomsontwikkeling

Harrie Joosten en Henk de Kleijn, met dank aan Bart Kersten en Tini Martens

Inleiding

Het vennengebied behoorde lange tijd tot de gemene gronden. Dat zijn gronden die gemeenschappelijk gebruikt en beheerd worden door een groep gebruiksgerechtigden. Gangbare namen zijn: gemeent, meent, mark e.a. De landsheer, hier dus de hertog van Gelre, bepaalde wie de gronden mochten gebruiken. Zo was de heer van Wijchen door de hertog benoemd tot heigraaf van de Wijchense hei. Het Heumens bos was een leengoed van de heer van Heumen. Hoe het beheer van het Overasseltse deel was geregeld is niet bekend. Met de opheffing van de heerlijkheden in 1796 door de Fransen veranderde het bezit en beheer. Vanaf toen waren de gemeenten eigenaar. Voor het vennengebied waren dat Heumen, Overasselt en Wijchen.

7.1 VAN GALEN – KASTEELHEREN EN HEIGRAVEN VAN WIJCHEN TOT 1796

In 1403 ontvangt Bernd van Galen (c. 1365-c. 1429) van de hertog van Gelre als leengoed de heerlijkheid Wijchen met zijn kasteel en het heigraafschap (zie Leenaktenboek Kwartier van Nijmegen). In het leenregister van 1403 staat:

ontf. Bernt van Galen dien leler mit synen tobehoer item den vont ende die heytgraischap in Wycher kerspel.

Meerdere generaties Van Galen volgen: Rutger van Galen (c. 1400-c. 1463), Jacob van Galen (geb. c. 1430), Rutger van Galen (c. 1470-1547). De erfgenamen van de laatste zien af van hun rechten en dragen het leengoed in 1535 over aan Herman van Bronckhorst (c. 1500-1556), heer van Batenburg. Na de Van Bronckhorsten volgt in 1609 het echtpaar Emanuel van Portugal (1568-1638) en Emilia Louise van Nassau (1569-1629). Het kasteel gaat over naar hun kinderen. In 1640 wordt Phillippe van Nassau eigenaar en Heer van Wijchen. Na tussentijdse eigenaren wordt Baron d'Osy in 1771 eigenaar. Hij is de heer van Wijchen en heigraaf tot de invoering van de Bataafse Republiek als de gemeente Wijchen eigenaar wordt van de heigebieden.

Over het gebruik van de heide zijn een aantal rechtszaken gevoerd. In 1623 was er een conflict met Emilia van Nassau die de gebruikers van de Teers onder Nijmegen uitsloot van het gebruik van de heide en het veengebied.

Eerder, in 1550 diende een rechtszaak tussen de heigraaf Herman van Bronckhorst en de Wijchense gebruikers van de hei. Herman van Bronckhorst wilde vergoedingen voor het gebruik van de heide, hetgeen onder de van Galens niet van toepassing was (vrijwillige bijdragen waren wel welkom).

8 Ontginning

Harrie Joosten en Henk de Kleijn, met dank aan Eef van Hout

Inleiding

Het vennengebied met zijn zandduinen, vennen en rondom gelegen broekgronden behoorde in het verleden tot de zogenaamde woeste gronden en was bijgevolg van geringe economische waarde, maar zeker niet nutteloos. De heidevelden en bossen werden gebruikt voor de schapenhouderij, imkerij en houtproductie. De hei levert allerlei producten zoals heibezems en plaggen voor de potstal. Er wordt zand en grind gewonnen. De vennen leveren turf. Ontginning maakt intensievere vormen van landbouw en veeteelt mogelijk. En dan is er nog de jacht en, in de moderne tijd, recreatie. Deze gebruiksmogelijkheden komen in dit hoofdstuk aan bod.

Na de vorming van de rivierduinen tussen Heumen en Horsen, honderdduizenden jaren geleden, raakte het gebied bebost. Door houtkap en de introductie van de schapenhouderij rond 5000 v. Chr. ontstaan de heidevelden. De schapen leveren o.a. mest waarmee de onvruchtbare zandgronden bruikbaar werden voor landbouw. De schapenmest zorgt voor bodemvruchtbaarheid en maakt de teelt van bijvoorbeeld graan, boekweit en andere landbouwgewassen mogelijk. Zo worden delen van het vennengebied, vooral aan de randen aan de zuidkant ontgonnen (Boskant, Schatkuilsestraat, Loksheuvelseweg, Vosseneindseweg). Dit gebeurt op kleine schaal door plaatselijke boeren in de vorm van zogenaamde kampontginningen. De zo ontstane landbouwpercelen zijn vaak niet rechtlijnig van vorm. Dit in tegenstelling tot latere grootschalige ontginningen, vooral in de broekgebieden, met hun veelal rechthoekige percelen. Met de uitvinding van kunstmest rond 1900 loopt de schapenhouderij terug en raakt de heide weer spontaan bebost.

Het vennengebied wordt doorsneden door zuid-noord wegen zoals de Tarhutseweg, Donderbergweg, Worsumse Broekweg, Sint Walrickweg, Oude Nijmeegseweg, Rakenbergseweg, Geitweg en Heiveldweg. Oost-west wegen zijn de Gasthuisbergweg, Diervoortseweg, Vosseneindseweg, Loksheuvelseweg, Hessenbergseweg, Heumenseweg, Schatkuilsestraat en Boskant. Ook aan deze wegen zijn heide- en bospercelen ontgonnen voor de bouw van kleine boerderijen en arbeidershuizen.

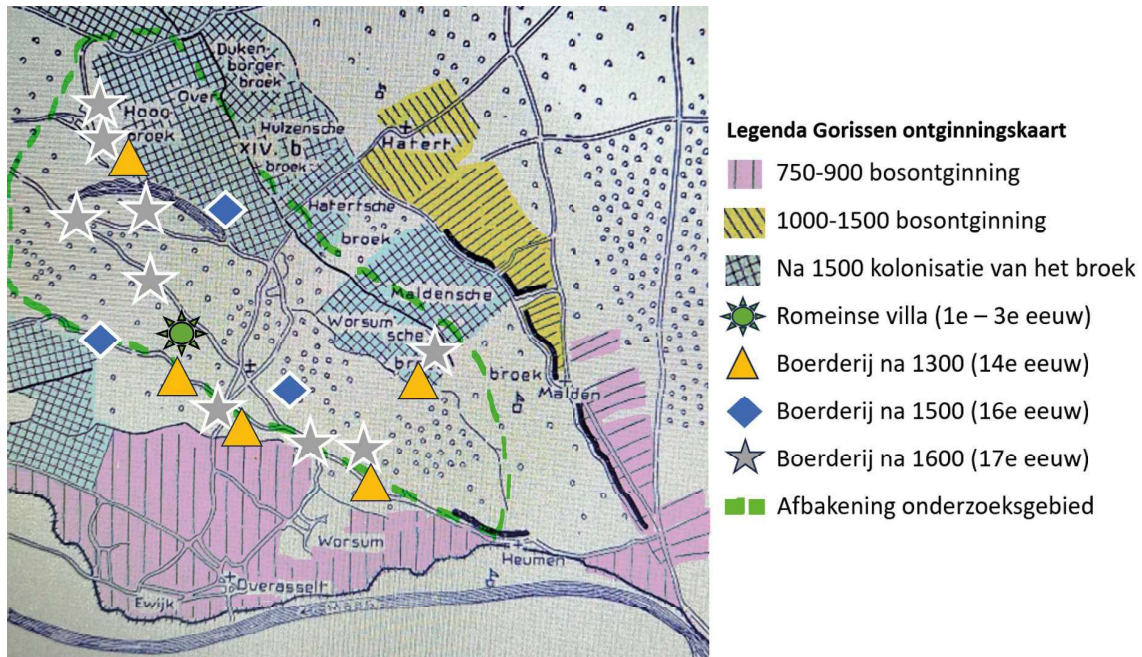
8.1 CENTRALE ZONE

Wijchens Ven

In de prehistorie was er reeds bebouwing langs het Wijchens veen. Ten oosten hiervan, nabij de Vendam, zijn prehistorische scherven gevonden en sporen van woningen.

Onderzoek heeft aangetoond dat langs het Wijchens ve(e)n van het oosten naar het zuiden woningen hebben gestaan (*Praehistorische woningen te Wijchen, F. Bloemen jan. 1933 en F.C. Bursch*).

8.2 RANDZONE



8.2 Ingekleurde ontginningkaart van het venengebied met daarop geplaatst de boerderijen uit de 14^e tot en met de 17^e eeuw

Bron: *Stede-Atlas van Nijmegen, ontginningkaart F. Gorissen. Ingekleurd en ingetekend door Dinnissen, De Kleijn en Joosten*

De arme zandgronden van het heuvelachtige venengebied zijn nauwelijks bruikbaar voor landbouw, maar rondom liggen broekgronden met afzettingen van rivierklei. In zijn *Stede-atlas van Nijmegen* (1956) gaat F. Gorissen in op de ontginning in de middeleeuwen van deze broekgronden.

Het centrale zandduinengebied wordt tijdens de middeleeuwen niet ontgonnen. De reden is duidelijk: op de onvruchtbare zandgronden is productieve landbouw onmogelijk.

Het overgangsgebied tussen de zandduinen en de broekgronden was beter geschikt. Aan de noordzijde is de overgang abrupt. Op de grens tussen de zandduinen en de broekgronden liggen stijlranden. Aan de zuidzijde is de overgang geleidelijk. Deze overgangszone is aantrekkelijk voor de vestiging van boerderijen die zowel de zand- als de broekgrond benutten:

- zuidzijde aan de Boskant - Schatkuilsestraat - Loksheuvelseweg - Vosseneindseweg: Leliart, Agnetenhof, Schatkuil, Heidse Hof, Loksheuvel, Kievitshof;
- westzijde, oost-west richting Wijchens meer: Bullenkamp met o.a. Romeinse villa;
- noordzijde aan Mengelweg - Groenewoudseweg - Weg ter Horst - Staddijk - Parksesteeg - Broeksehofweg: de Horst, Eikenhorst, Wijchens Ven, Diervoort, Beersenkamp, Broeksen Hof, Park, Heumense Hof, Blankenberg;
- oostzijde met: Heumens Bos, Heumenhofseweg, Tarhutseweg, Blankenbergseweg, Jachtlaan.

Bullenkamp en Boskant

De aanwezigheid van een Romeinse villa aan de Scheival dichtbij de Bullenkamp doet vermoeden dat de bewoners van de villa de nabijgelegen 'woeste gronden' hebben ontgonnen. Landbouwpercelen in de Bullenkamp stammen waarschijnlijk uit die tijd. Romeinse archeologische vondsten getuigen hiervan.

9 Grondgebruik

Harrie Joosten en Henk de Kleijn, met dank aan Eef van Hout

Inleiding

Bij het verzamelen van gegevens over het grondgebruik is uitgegaan van de werkelijke productiegronden, dus zonder woonerven, moestuinen, bleekvelden, boomgaarden, uitwegen en sloten.

Het kadaster van 1832 onderscheidt zeven gebruikstoepassingen: heide, bouwland, hakhout, weiland, moeras, opgroeiende bomen en dennenbomen.

Grondgebruik in vennengebied 1832	Hectare	In %
Totaal	1.149	100%
Heide	341	30%
Bouwland	234	20%
Hakhout	170	15%
Weiland	170	15%
Moeras	91	8%
Opgroeiende bomen	45	4%
Dennenbomen	36	3%
Water, niet gebruikte grond	62	5%

9.0 Tabel grondgebruik in vennengebied 1832

Bron: kadaster 1832. De tabel is gemaakt door Henk de Kleijn

Heide (30%) en moeras incl. vennen (8%) hebben samen het grootste aandeel van 38%. Het ruimtebeslag voor bouwland (20%) en weiland (15%), samen 35%, is bijna even groot. Voor hakhout (15%), opgaande bomen (4%) en dennenbos (3%) wordt 22% gebruikt.

9.1 EXPLOITATIE HEIDE

Heiplaggen werden gebruikt om plaggenhutten te bouwen. Ze dienden als dakbedekking, maar werden ook gestapeld om zo wanden te maken.

Het heide-potstalsysteem was eeuwenlang het gangbare landbouwsysteem op de zandgronden. De hei leverde plaggen voor de schapenstal. Met het mengsel van plaggen en mest werden de schrale akkers bemest. Volgens Jan Nillisen had een boer in de Peel per ha zandgrond 15 ha heide nodig om de zandgrond te bemesten (Jan Nillesen, *Visdel en Ullingsche bergen*, KNNV 2015). Plaggen, maaien, beweiden en branden zorgden er voor dat de heidevelden bleven bestaan.

De schapen leverden melk, wol, vlees en mest. Van deze vier producten was mest misschien nog het belangrijkste.

De hei werd ook gebruikt om heibezems en borstels van te maken. Ook diende het als vulling voor slaapzakken.

In de maanden augustus en september bloeit de heide. Deze periode werd door de imkers gebruikt om hun bijenvolken honing te laten verzamelen.

10 Historische heggen en wallen

Jef Gielen

Inleiding

Heggen en wallen zijn al sinds mensenheugenis in gebruik om terreinen af te scheiden of te beschermen. Met het ontstaan van landbouw en vaste nederzettingen kwam ook de behoefte om akkers en erf te beschermen. Sporen hiervan zijn nog terug te vinden in het tegenwoordige landschap. Sporen van 'Raatakkers of Celtic fields' zijn de oudste sporen van ontginning en landbouw met daarin de wallen als afscheiding van de akkers. Later in de geschiedenis werd hooiland en weide afgesloten door heggen of wallen, al deze lijnvormige elementen moesten zo beheerd worden dat ze ook hun hoofdfunctie konden vervullen. Deze beheer methoden vormden een belangrijk onderdeel van het onderzoek wat tussen 2018 en 2020 plaatsvond in de gemeenten Wijchen en Heumen, uitgevoerd door Sjoerd Aertssen en Jef Gielen (2020) met medewerking van het RUG, Historische Vereniging Tweestromenland en het Erfgoedplatform Gemeente Heumen.



10.0 Overzichtkaart met meetpunten van historische heggen en wallen in en rond het vennengebied in 2018-2020

Bron: Garmin base camp, J. Gielen

De wallen en heggen in het 'vennengebied' en kort daarbuiten zijn grofweg in twee groepen te verdelen: met en zonder wal. De heggen zijn in dit gebied te vinden op de erven van de oudere boerderijen of rond erfweiden en paden. Deze bestaan in de meeste gevallen uit een basis van eenstijlige meidoorn (*Crataegus monogyna*) of beuken (*Fagus sylvatica*). Deze struiken werden door middel van verschillende technieken en methodes zo verdicht dat ze ondoordringbaar werden voor vee, wild en mens. De wallen zijn in het vennengebied het meest te vinden en zijn hoofdzakelijk begroeid met zomereiken (*Quercus robur*). Enkele bijzondere wallen zullen in dit hoofdstuk besproken worden. Echter het gros van de wallen valt onder de noemer 'ontginningswal' en zijn aangelegd om akkers of geriefbosjes af te scheiden. De begroeiing door struiken en bomen op wallen en in heggen vormen de

11 Godshuizen en hun bezittingen

Jörgen Dinnissen

Het Oud Burgeren Gasthuis (OBG) en de Beide Weeshuizen van Nijmegen hadden een paar boerderijen en veel grond in het vennengebied. Voornoemde liefdadigheidsinstellingen waren drie van de vijf godshuizen in Nijmegen. De Beide Weeshuizen was sinds 1818 een bestuurlijke samenwerking van het Burgeren Kinderen Weeshuis (protestant) en het Arme Kinderen Weeshuis (katholiek). De andere twee godshuizen waren: de Broederschappen en het Cellenbroederenhuis (krankzinnigenzorg).

Sociale zorg was tot in de twintigste eeuw voornamelijk een zaak van het particuliere initiatief en niet van de lokale of landelijke overheid. Alleen in extreme omstandigheden verleende de lokale stad steun. De particuliere liefdadigheidszorg werd gefinancierd door opbrengsten uit eigen vermogen, dat verkregen werd door kleine en grote schenkingen en erfenissen.

Van alle godshuizen in Nijmegen had het OBG het grootste vermogen en om godswil hield zij zich bezig met de verpleging van bejaarden, uitdeling van voedsel en financiële ondersteuning aan de burgers van de stad Nijmegen. Het in 1592 opgerichte OBG bestaat nog steeds en haar vermogen is niet naar de gemeente Nijmegen overgeheveld bij de invoering van de Algemene Bijstandswet in 1965. In 1992 had zij een vermogen van fl. 10 miljoen. Een derde daarvan bestaat uit de waarde van het verzorgingshuis, een derde uit boerderijen en gronden en een derde uit geld en aandelen. De opbrengsten uit dit vermogen, van rond de fl. 400.000 per jaar in 1992, moet volledig besteed worden aan de exploitatie van het verzorgingshuis en de zorg voor behoevende ouderen in de omliggende wijk.

Verschillende boerderijen in het vennengebied zijn enige tijd eigendom geweest van een van de godshuizen. Op onderstaande kaart wordt in kleur de kadastrale eigendomssituatie weergegeven in 1811-1832. Het vennengebied lag destijds in vier gemeenten: Hatert, Heumen, Overasselt (opgegaan in Heumen in 1980) en Wijchen (voor meer details, zie par. 3.5, *Gemeenten op de kaart. Waar lagen en liggen welke gemeenten?*). De Diervoort lag en ligt nog steeds op een drie-gemeenten-knooppunt. Destijds waren de grootgrondbezitters: gemeente Overasselt, gemeente Wijchen, het OBG, de Beide Weeshuizen, A. Munter, de Erven J. Osy en R. Scheers. Op deze kaart wordt met nummers en kleur aangegeven welke boerderijen verpacht werden door het OBG en de Beide Weeshuizen. In de tabel hieronder kunt u zien in welke periode de boerderijen verpacht werden door een godshuis.

Godshuis	Nummer	Naam Boerderij	Bouwjaar (sloopjaar)	Aangekocht door Godshuis	Pacht van tot
Oud Burgeren Gasthuis (OBG)	1	Berendonck	voor 1555	1555	1555-1893
	2	Eikenhorst	voor 1498	1743	1743-2010
	3	De Hors	aanwezig in 1832 (gesloopt na 1900)	onbekend	onbekend
	4	Agnetenhof of Zandberg	17e eeuw	1650	1650-1893
De Beide Weeshuizen	5	(Grote) Diervoort	onbekend	onbekend	onbekend - 1935
	6	Kleine Diervoort	1777	1914	boerderij in erfpacht 1914-1954; de gemeente Overasselt is eigenaar
	7	Bonenhof (Bonenhut)	tussen 1750 en 1800	1892	1892 - 1961
	8	Weezenhof	1911	1911	1911 - jaren 1970 (De Beide Weeshuizen); jaren 1970 - rond 2013 (Gemeente Nijmegen)
	9	Mariahof	1931 (gesloopt in 1983)	1933	1933 - 1983

11.1 Namen van boerderijen en van welk godshuis zij waren

Het nummer correspondeert met het nummer op de kaart.

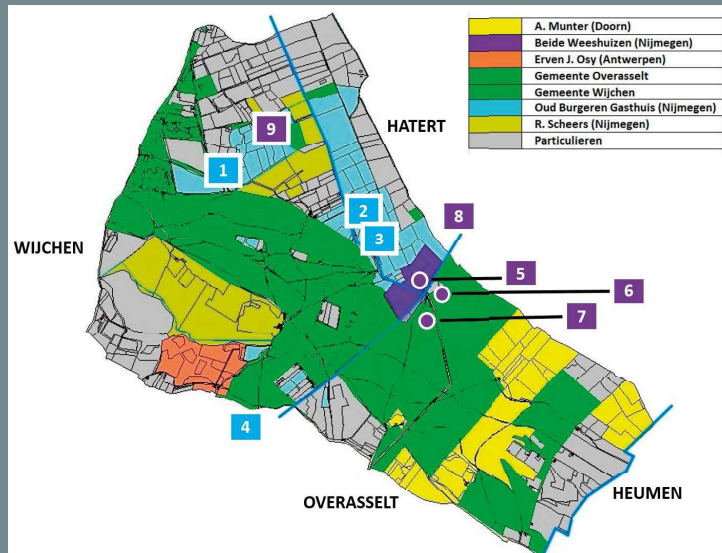
Bron: tabel is gemaakt door Jörgen Dinnissen

Boerderij de Eikenhorst werd meer dan 250 jaar verpacht door het OBG en pas in 2010 verkocht. In hoofdstuk 13, *Aanleg autosnelweg A73 en gevolgen voor boerderij Eikenhorst*, vertellen wij meer over deze boerderij.

11.2 Kadaster 1811-1832 met perceel eigenaren in kleur

Het nummer is de locatie van de boerderijen van het OBG (kleur blauw) en Beide Weeshuizen (kleur paars). De blauwe lijnen zijn de gemeente grenzen.

Bron: Kadaster 1811-1832. De kaart is gemaakt door Henk de Kleijn



11.3 De Mariahof werd verpacht door Beide Weeshuizen van 1933-1983

Bron: Pieter Föllings



11.4 De Eikenhorst is door het OBG van 1743 tot 2010 verpacht

Bron: RAN, Oud Burgeren Gasthuis



11.5 De Bonenhof werd verpacht door Beide Weeshuizen tot 1963



11.6 De Grote Diervoort werd verpacht tot 1935 door Beide Weeshuizen

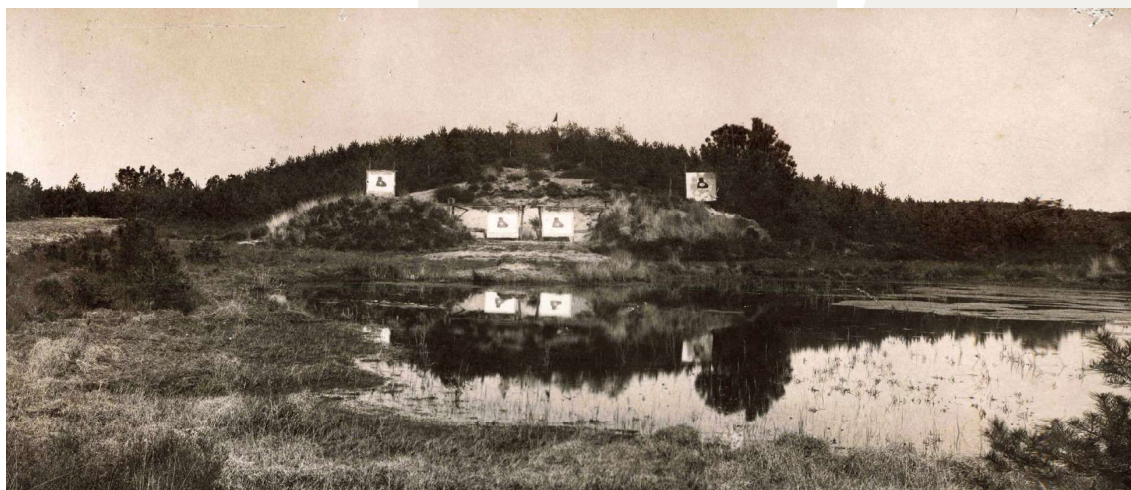
Bron: RAN, De Beide Weeshuizen

12 Militaire activiteiten in de twintigste eeuw

12.1 SCHIETBAAN 1921-1955

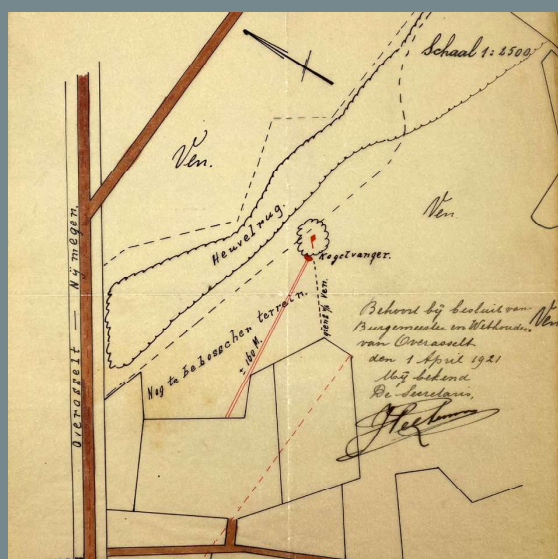
Jörgen Dinnissen

Op 1 april 1921 besloot de gemeente Overasselt een schietbaan aan te leggen voor de burgerwacht Overasselt, lengte 160 meter met een kogelvanger, ten oosten van de Sint Walrickweg. Dit is de weg van Overasselt naar Nijmegen. Vanaf 1955 wordt de schietbaan niet meer ingetekend op landkaarten en is in de jaren ervoor kennelijk gesloten.



12.1.1 Schietbaan voor de burgerwacht en landstorm (zonder jaar) op de Heide van Overasselt

Bron: Historische Vereniging Tweestromenland



12.1.3 De locatie op een landkaart uit 1937.

Bron: topotijdreis

12.1.2 Schietbaan

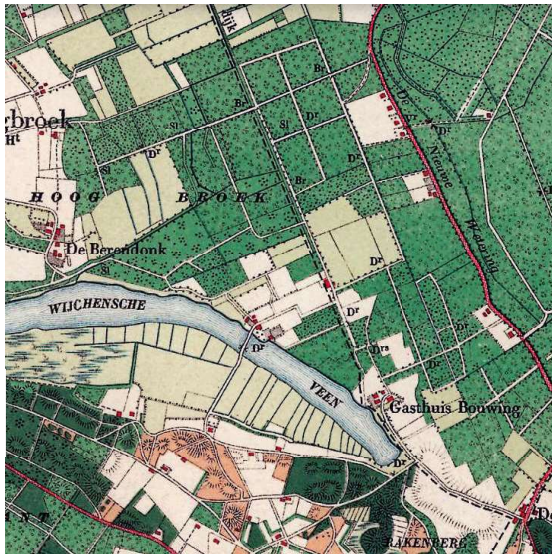
Schets bij het besluit van de gemeente Overasselt uit 1921 voor schietbaan met kogelvanger voor de burgerwacht.

Bron: RAN, Overasselt (757), 1.2.3.04.5, inventarisnr. 1143

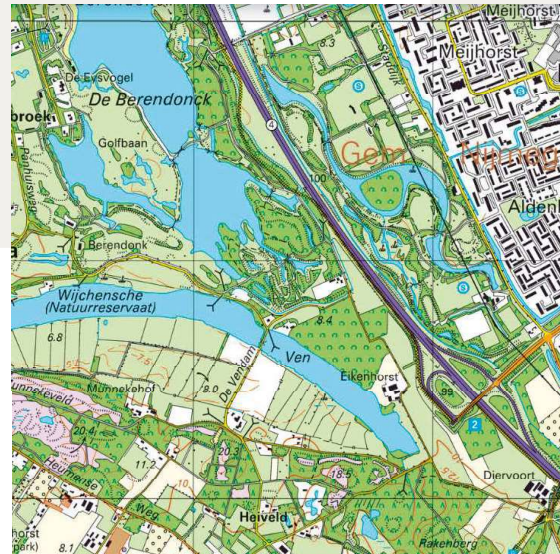
13 Aanleg autosnelweg A73 en gevolgen voor boerderij Eikenhorst

Jörgen Dinnissen

De Rijksweg 73 of A73 is de autosnelweg, van 106 kilometer, tussen Ewijk in de provincie Gelderland tot aan Maasbracht in Limburg. In 1974 werd het wegvak tussen Ewijk en Rijkevoort vastgesteld. In 1986 werd het deel vanaf Nijmegen, langs het vennengebied, tot aan Rijkevoort opengesteld voor verkeer.



13.1 Boerderij de Eikenhorst (er staat: Gasthuis Bouwing) aan het Wijchens Ven op de kaart in 1910



13.2 De A73 die in 1986 opengesteld wordt, op de kaart in 2010

Bron: topotijdreis



13.3 Boerderij de Eikenhorst (nummer 2) van het OBG en de Grote Diervoort (nummer 5) van Beide Weeshuizen ingetekend op de ingekleurde kadasterkaart 1811-1832

Bron: Kadaster 1811-1832. De kaart is gemaakt door Henk de Kleijn



13.4 Boerderij de Eikenhorst met schuren rond 1978

Bron: foto is gemaakt door Bart Kraal, Nijmegen

14 Ruilverkaveling en gevolgen voor boerderij Hessenberg

Jörgen Dinnissen, met dank aan Theo Vink

In 1910 had 52% van het aantal landgebruikers in Nederland minder dan vijf hectare grond tot hun beschikking. Landbouwbedrijven bestonden uit vele kleine percelen die zelden aan elkaar lagen, wat vervoerstijd kostte en mechanisering bemoeilijkte. Ook ging veel land verloren aan wegen en landscheidingen. De overheid ging, na de voedselschaarste tijdens de Eerste Wereldoorlog (1914-1918), over tot wetgeving voor het ruilen van landbouwka- vels, met als doel productieverhoging en extra bestaansmogelijkheden voor de snelgroeiende plattelandsbevolking. Aanvankelijk was er met de invoering van de Ruilverkavelingswet in 1924 vooral oog voor de doelmatigheid van de boeren. Met de invoering van de Ruilverkavelingswet van 1954 werd een land- schapsplan verplicht gesteld en werden ook andere belangen meegewogen.

Het onderzoeksgebied valt grotendeels onder de ruilverkaveling van het Rijk van Nijmegen-Zuid. Deze vond plaats vanaf 1974. Peter Deurloo (zonder jaar) schrijft hierover: *'Daar is duidelijk het stempel van de opkomende natuur- en milieubeweging te zien. Het bestaande landschap krijgt meer aandacht. Egali- sieren van natuurlijk reliëf blijft achterwege en bestaande begroeiing blijft veel meer in stand. De belangen van buiten de agrarische sector wegen mee in de opzet van deze landinrichting. Compleet nieuwe wegen leggen de ruilverkave- laars niet aan, ze verbeteren de bestaande wegen. Een uitzondering is het Over- asseltse Broek. Daar verrijst wel een volledig nieuw wegenstelsel. Verplaatsen van boerderijen is helemaal niet meer in het ruilverkavelingsplan opgenomen.'*



14.1 Links: Boerderij de Hessenberg vóór 1940 met waterput, hondenhok en kale heg



14.2 Rechts: Dorus en Petronella Dinnissen met hun kinderen rond 1927

Van links naar rechts: Truus, Petronella, Thé, Dora, Dorus, Nellie. Niet op de foto: Maria.

Bron: familiearchief Theo Vink

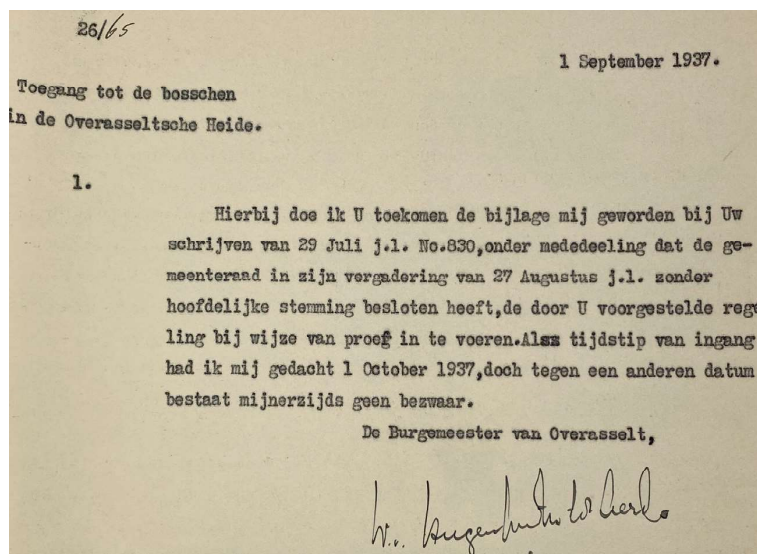
15 Recreatie en educatie

15.1 RECREATIEGEBIED VANAF 1900

Jörgen Dinnissen

Vóór 1900 werd er door weinigen aan recreatie gedaan in het vennengebied. Dit zijn activiteiten voor ontspanning en vermaak die men doet naast de dagelijkse verplichtingen als werken, huishouden en de zorg voor anderen. De meeste mensen werkten en gingen naar de kerk. Een keer per jaar was er kermis. Naar de markt in de stad ging men om iets te verkopen of te kopen. Niet om aan recreatie te doen. Met enige goede wil zouden we diegenen die aan de jacht deden, recreanten kunnen noemen. Zelf zeggen jagers dat ze aan wildbeheer doen, dat klinkt meer als werken dan als een recreatieve activiteit. Vrije tijd en geld kwamen voor de meeste bewoners in de regio pas voor het eerst beschikbaar vanaf de jaren 60. Met een nieuwe wet werd in 1961 in Nederland geleidelijk een 40-urige werkweek ingevoerd. Voor die tijd was vrije tijd enkel voorbehouden aan de bovenklasse, dit zijn mensen die financieel onafhankelijk zijn en in staat zijn van hun vermogen te leven. Denk aan grootgrondbezitters of herenboeren.

Kennelijk is dat niet het hele verhaal over de periode tussen 1900 en 1960. Want wie waren dan die 600 mensen die met hun toegangkaart vóór 1937 al het bos konden bezoeken met hun gezelschap (zie hieronder)? En wie kochten dan vóór 1944 chocolade en flesjes bier op de locatie waar nu restaurant St. Walrick staat (zie hieronder)? Waren dat financieel onafhankelijke werknemers die sinds de Arbeidswet van 1919 nog maar maximaal 8 uur per dag hoefden te werken met een werkweek van 45 uur? Gecombineerd met meer behoefte aan (zelf)studie en een kerk waartoe men zich steeds minder verplicht voelde?



15.1.1.1 Besluit van de gemeente Overasselt in 1937 om ook zonder toegangskarten het bos te mogen betreden

Bron: RAN, Gemeente Overasselt (757), inventarisnr. 1883



15.1.19 De oudste trouwfoto genomen in het vennengebied!

Trouwfoto 1969-1-6 bij het Meeuwenven. Echt paar: Mieke Theunissen (Overasselt) en Hennie Arts (Overasselt).

Bron: Hennie Arts



15.1.20 Trouwfoto 1972-5-5 bij het Eendenven

Echt paar: Diny Jans (Velp bij Grave) en Harry Leenders (Arnhem). Kinderen: Edwin Kramer (links) en Astrid van de Weide.

Bron: Diny Leenders-Jans



15.1.21 Trouwfoto 1970-12-29 in vennengebied. Echt paar: Truus van Hout (Overasselt) & Frank van Schutterhoef (Tiel)

Bron: Frank van Schutterhoef



15.1.22 Trouwfot 1971-9-14 bij de ruïne van Sint Walrick. Echt paar: Truus Kessler (Heumen) en Fons van Casteren (Overasselt)

Bron: Fons van Casteren



15.1.23 Trouwfoto 1973-5-18 bij de ruïne van Sint Walrick. Echt paar: Gerrie Arts (Overasselt) en Jack van Casteren (Overasselt)

Bron: Jack van Casteren

Samenvatting

Rond 1900 kwamen de eerste recreatieve bezoekers in het vennengebied. Om te wandelen, fietsen, paardrijden, zwemmen en schaatsen. Tot 1937 had de gemeente Overasselt 600 gratis toegangskaarten tot de Overasseltse Heide laten uitgeven. Na 1937 kon men het gebied bezoeken zonder toegangskaart als men zich aan de volgende regels hield: niet buiten de wegen en voetpaden; niet roken; geen bloemen of planten meenemen; geen papier of iets dergelijks achterlaten.

Vanaf de jaren 1960 namen de aantallen bezoekers toe. De mensen hadden meer vrije tijd en geld. Mensen hadden de beschikking over een auto. Ook groeide het aantal bewoners in de nabij gelegen grote steden Nijmegen en Wijchen. Restaurant St. Walrick opende haar deuren in 1967. Rond 1970 kwam er een camping in Heumen en Wijchen. Bed and Breakfast-gelegenheden (B&B's) zijn er sinds 2000.

De oudste trouwfoto gemaakt in het vennengebied, is van 1969.

16 Vennengebied op Ansichtkaart

Jörgen Dinnissen, met dank aan Jos Gerrits, Willie van Hezewijk en Cobie Gerritsen-Stoots

De oudste Ansichtkaart uit het vennengebied is gemaakt na 1905 en heeft als onderwerp de ruïne van Sint Walrick (er staat: St. Walrik). Maar er is geen lapjesboom zichtbaar. Na 1905, omdat er in Nederland tot dat jaar op de achterkant van de kaart alleen de naam, het adres en de woonplaats opgeschreven mocht worden. Dit had te maken met de frankerwaarde. Het verzenden van een kaart met een bericht was duurder. Na 1905 werd een gedeelte achterkant geïntroduceerd met links ruimte voor een bericht en rechts ruimte voor de geadresseerde. Op de voorzijde stond vanaf toen alleen het beeld.



16.1 De oudste Ansichtkaart uit het vennengebied. Na 1905. Poststempel is onleesbaar

Bron: Vijgenboom, Overasselt

In onze regio zijn er twee verzamelaars met een grote verzameling Ansichtkaarten van het vennengebied: Willie van Hezewijk uit Overasselt en Jos Gerrits uit Heumen. Deze verzamelingen overlappen elkaar grotendeels. Als wij kijken naar de unieke voorkanten van de kaarten hebben we 114 kaarten met één beeld en 19 kaarten waarbij de kaart bestaat uit vier of vijf beelden. Wat waren de locaties waarvan de meeste unieke voorkanten gemaakt zijn met één beeld? Antwoord: scouting (32 verschillende Ansichtkaarten) en de ruïne van Sint Walrick (14 verschillende). Samen meer dan 40% van het totaal. In afb. 16.2.1 kunt u zien wat de meer en minder populaire locaties waren.

Over het aantal verzonden Ansichtkaarten per jaartal of periode ontbreken relevante gegevens. Het moeten er naar schatting vele tienduizenden geweest zijn. Ook weten we niet van welke kaarten meer of minder aantallen verkocht en verzonden werden.

Als we kijken naar de 'Uitgever' en naar de 'Drukkerij' komen we de volgende namen tegen.

Uitgever: Alverna: Dinnissen 'Bazaar'; Theunissen de Groot. Heumen: M. Kuiltjes 'Spar'. Nijmegen: VVV Rijk van Nijmegen. Overasselt: Arts; H. van Hout; (J.) van Langen; Jac. Van Lin; (Wed.) (M.) Stoots; M. Vijgenboom. Wijchen: A. Lemmers; Ruud Ruig. Zonder plaatsnaam: St. Joriswinkel.

17 Vennengebied als inspiratiebron voor kunst

Jörgen Dinnissen, met dank aan Leo Ewals

Het vennengebied heeft waarschijnlijk honderdduizenden amateurfoto's en diverse kunstwerken, geïnspireerd door onder andere dieren, bomen, planten, water en stuifduinen, voortgebracht. Dit hoofdstuk kan daarom niet meer zijn dan een eerste inventarisatie.

Eerst gaan we in op kunst gemaakt vóór 1900. Daarna lichten we er drie kunstenaars uit: Hend de Kleijn, Joop Uittenboogaard en Harrie Gerritz. Tot slot laten we vooral veel kunst zien. Rijp en groen. Gemaakt door amateurs en professionals.

17.1 Vóór 1900

Tot en met het jaar 1900 tellen we zeven kunstwerken in het vennengebied. Wat daarbij opvalt is dat die allemaal de ruïne van Sint Walrick als onderwerp hebben: vijf soortgelijke tekeningen waarbij de ruïne dezelfde vorm heeft, een tekening van Koster en een tekening van Rudolphus Lauwerier (1797–1883). Deze laatste laten we hier niet zien omdat we de bron niet konden achterhalen en deze in zwartwit is. Het origineel zou in kleur moeten zijn.

Zoek de verschillen bij de volgende vijf tekeningen van de ruïne van Sint Walrick. Wat gebeurt er met de hond en de persoon met een beest links van de kapel?



17.1.1 Tekening 'Overblijfsel van 't Klooster St. Walrich', rond 1750

H. Spilman naar een tekening van Abraham de Haen uit 1730.

Bron: *Universiteit van Leiden, P313-1N014*



17.1.2 Tekening 'Overblijfsel van 't Klooster St. Walrich', Abraham de Haen tussen 1700-1799

Bron: *Collectie Valkhof Museum, objectnummer 1931.8*

18 Wat nooit werd en niet meer is

Jörgen Dinnissen en Henk de Kleijn

18.1 WAT NOOIT WERD

Vliegveld 100-hectare op Heide (1910) die niet doorging

Uit de notulen van de gemeenteraad van de gemeente Overasselt van 29 april 1910 blijkt het te gaan om een verzoekschrift, opgesteld door notaris Oppenaar te Grave, voor L.A. Moll uit Nijmegen voor de aanleg van een vliegveld. De gemeente was bereid tot uitgifte van erfpacht voor het vliegveld gedurende 50 jaar voor fl. 1.000 per jaar. Moll had sinds 1897 een rijwielzaak en autobielbedrijf in Nijmegen. In 1903 maakte voor het eerst een gemotoriseerd vliegtuig een gecontroleerde vlucht: de 'Wright Flyer' van de gebroeders Wright. In de autohandel was men ervan overtuigd dat het vliegtuig het ultieme vervoermiddel was voor de mensheid. In 1909 en 1910 adverteerde Moll met de verkoop van vliegtuigen. Of hij er ooit een verkocht heeft is niet bekend. In de omgeving van Nijmegen werd gezocht naar een vliegveld door een bedrijf uit Duitsland (mogelijk een bedrijf uit Hamburg). Toen in de zomer van 1910 duidelijk werd dat de animo voor burgers om te gaan vliegen niet groot was, werden de plannen voor het vliegveld weer ingetrokken.

Een vliegterrein te Overasselt!

Naar verluidt, onderhandelt een buitenlandsche maatschappij over den aankoop van 100 H.A. grond van de heide der gemeente Overasselt (Gelderl.), om bestemd te worden als vliegterrein, waar oefeningstochten en wedstrijden zouden plaats hebben. De onderhandelingen zouden reeds zoover zijn gevorderd, dat nog slechts op de goedkeuring van den gemeenteraad wordt gewacht.

De terreinen zouden in Mei gereed moeten zijn. (s-H. Ct.)

18.1.1 Gelderlander, 19 april 1910

Vliegterrein te Overasselt.

* Zooals voor eenigen tijd in ons blad gemeld werd, onderhandelde een Duitse maatschappij over het huren (voor 50 jaar) van ruim 100 H.A. heidegrond van de gemeente Overasselt, om bestemd te worden als vliegterrein, waar oefeningen en wedstrijden zouden plaats hebben. De onderhandelingen waren reeds zeer ver gevorderd, van den rentmeester J. Festen waren reeds aangrenzende perceelen gehuurd. Thans vernemen wij uit betrouwbare bron dat genoemde maatschappij geheel van het huren dier gemeentegronden afziet.

Alzoo komt in Overasselt niet het verwachte vliegterrein.

18.1.2 Gelderlander, 3 mei 1910

Bron: Delpher



18.1.3 Advertentie van Moll in de krant

Bron: Provinciaal Geldersche en Nijmeegsche Courant, 11-12-1909

Nawoord

'Wijsheid begint met verwondering'¹

De Overasseltse en Hatertse Vennen zijn *uniek* door een combinatie van elkaar wederzijds beïnvloedende bijzondere omgevingsfactoren, als reliëf, waterhuishouding, flora, fauna en menselijke invloed, resulterend in een bijzonder landschapsschoon. De bijzondere waterhuishouding met haar drie waterregimes en de verschillen in voedselrijkdom van de vennen levert een enorme rijkdom aan bijzondere planten en dieren op. Ook in archeologisch opzicht zijn de vennen uniek: naast sporen van continue menselijke aanwezigheid sinds het midden-neolithicum, zijn er minstens drie elitegraven in de bodem aangetroffen, waaronder maar liefst twee voertuiggraven. Ook de wijze waarop Franse monniken het gebied gekerstend en ontgonnen hebben is bijzonder: dat kom je nergens anders in ons land tegen. Dat er dan ook nog Romeinen hebben gezeten en dat er mooie legenden verteld kunnen worden over Hoemannen, Willibrord en Karel de Grote, dat alles samen levert wel een héél bijzonder ensemble op.

Dit boek toont niet alleen de rijkdom van het vennengebied, maar doet beseffen dat er heel zorgvuldig mee moet worden omgegaan.

Er zijn immers duidelijke bedreigingen: denk aan hoe projectontwikkelaars het massatoerisme bevorderen of hoe drugscriminelen het gebied als afval-depot gebruiken. Of neem de wijze waarop met het rooien van vele hectaren bos waardevol archeologisch erfgoed voorgoed verloren is gegaan.

Maar er zijn ook kansen: kinderen, scholieren en studenten zullen steeds weer opnieuw van de natuur in het gebied kunnen leren. Zij zullen zich realiseren hoe bijzonder dit door mens en natuur gevormde cultuurlandschap is en zich er daarom voor blijven inzetten om het te behouden. Met haar specifieke eigenschappen en met een juiste vorm van beheer zal het zich blijven ontwikkelen en zal het bijdragen aan een grote verscheidenheid aan kenmerkende levensvormen waarvan nog veel generaties na ons zullen genieten en waarover zij zich zullen blijven verwonderen. Het gebied is niet alleen van grote betekenis voor de mens, maar in de eerste plaats een thuis voor veel levende wezens.

Wij hopen dat ons boek eraan zal bijdragen dat ook lezers, bestuurders en beleidsmakers het grote belang van dit gebied zullen inzien en hierdoor behoedzaam en 'wijs' met deze schitterende landschappelijke en cultuurhistorische parel zullen omgaan.

De schrijvers

1 Socrates in: Plato, 'Theaetetus' 155d.

Geraadpleegde bronnen en literatuur

ALGEMEEN

Vennen op de kaart. Waar ligt welk ven?

Alberts, H., 'Verslag KNNV landschapsexcursie Hatertse en Overasseltse vennen 15-04-2014' (2014).

Buddingh, K. e.a., Dienst Landelijk Gebied voor ontwikkeling en beheer, 'Overasseltse en Hatertse Vennen. Visie en inrichtingsplan' (2010).

Vergeer, Instituut voor Natuurbeschermingseducatie (IVN), 'Betekenis van de vennennamen en enkele verdere bijzonderheden van de vennen' (zonder jaar; na 2014).

Waterhuishouding (1953-1964). Staf natuurbescherming van Staatsbosbeheer, 'Beschouwingen over Waterhuishouding en Beheer van het Natuurgebied "Hatertse en Overasseltse Vennen" onder de gemeente Overasselt en van de N.W.-flank van het Hatertse vennengebied gelegen onder de gemeente Wijchen' (1963-1964). RAN, Recreatieschap Nijmegen en omstreken (614), inventarisnr. 124.

Srijbos, H., (1976). Een vergelijkend syntaxonomische en synoecologische studie in de Overasseltse en Hatertse Vennen bij Nijmegen.

Overasseltse en Hatertse Vennen. De herkomst van een naam

Donderbergven. Interview met Jack van Casteren (1949) op 28-11-2023: het Donderbergven is een oud ven/moeras dat door zijn opa Jan van Casteren (1873-1960) met zijn zonen Koos (1907), Piet (1910) en Chris (1916) gedempt is rond 1930 met zand van de Paasberg. Van het gedempte ven/moeras werd een weiland gemaakt voor de familie Van Casteren die woonde in boerderij de Tillemanskamp. Staatsbosbeheer heeft dit ven weer uitgegraven.

Openstellen zonder toegangskarten, 1937. Openstellen Overasseltse Heide zonder toegangskarten in 1937. RAN, Gemeente Overasselt (757), inventarisnr. 1883.

Natuurreservaat, 1942. Gemeente Wijchen (779), inventaris nr 8212.

Pierlinck, 1756. Nationaal archief, NL-HaNA, 4.OSK M8d.

Staatsbosbeheer. Kaarten van de vennen uit 1969, 1975, 2025 en 2023.

Topotijdreis. Kaarten van 1850, 1931, 1957, 1967 en 1978.

De kaart van Pierlinck 1756

We hebben de volgende acht kaarten bestudeerd. (1) Nationaal archief, NL-HaNa 4TOPO 12; (2) Universiteit Utrecht, UU VIII.B.g.58 (Dk38-9); Nationaal archief, (3) NL-HaNA, 4.OSK M8 ; (4) NL-HaNA, 4.OSK M8a; (5) NL-HaNA, 4.OSK M8b; (6) NL-HaNA, 4.OSK M8c; (7) NL-HaNA, 4.OSK M8d; (8) NL-HaNA, 4.JSF 85.



Het vennengebied ligt in de gemeenten Heumen en Wijchen. Dit boek geeft een overzicht van geologie, vegetatie, flora, fauna en geschiedenis van dit bijzondere natuurgebied. Het behandelt de naamgeving van vennen en boerderijen en laat zien waar de oude en nieuwe gemeentegrenzen liepen en lopen.

Het beschrijft de verborgen archeologische schatten. Van de invloed van Franse benedictijnen tot de legendarische koortsboom bij de ruïne van Sint Walrick, het boek brengt de verhalen van historische boerderijen en huizen tot leven. De ontwikkeling van grondeigendom, de invloed van landontginning en het grondgebruik komen aan de orde. Belangrijke thema's zoals militaire activiteiten in de twintigste eeuw, de aanleg van de A73 en de gevolgen voor lokale boerderijen, en de dynamiek van ruilverkaveling worden ook uitgelicht.

Dit met veel foto's en verhelderende kaarten geïllustreerde boek is een rijke bron voor iedereen die geïnteresseerd is in de cultuur en natuurlijke schoonheid van dit unieke gebied. Een natuurgebied met een belangrijke rol voor recreatie en educatie, en een inspiratiebron voor kunst.

ISBN 978-90-833868-2-9



WWW.ERFGOEDHEUMEN.NL